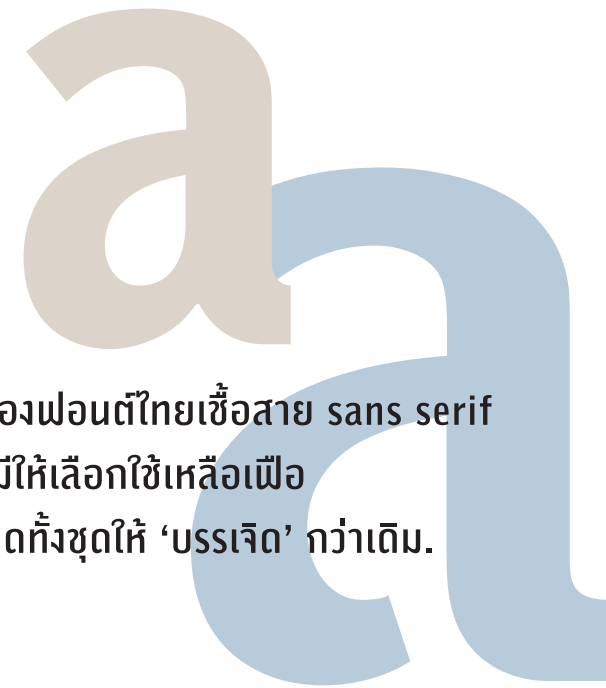


ดีบี บสรเจ็ด จิกโก้ กลับชาติ

DB Bunjerd คือ การถือกำเนิดใหม่ของฟอนต์ไทยเชื้อสาย sans serif อมตะของฝั่ง ด้วยน้ำหนักตัวพิมพ์ที่มีให้เลือกใช้เหลือเฟือ และแบบอักษรลาตินที่ปรับปรุงใหม่หมดทั้งชุดให้ 'บสรเจ็ด' กว่าเดิม.

DB Bunjerd emulates the letterforms of the Latin typeface Bell Gothic. Designed by Chauncey H. Griffith in 1937 for use with American telephone directories, the thin letters of Bell Gothic made it ideal for packing large amounts of information on a single page. The font regained its popularity in the 1990s.

Both regular and bold versions of the font are relatively lighter than most Latin typefaces. Its ascenders are terminated in a slant. Attempts to condense the letterforms are most evident in its black version, where the vertical curves of letters b, c, d, g and o are rendered almost as straight verticals. These Bell Gothic Black's characteristics are emulated in the Latin and Thai letterforms of DB Bunjerd in weights ranging from light, regular, medium, bold and heavy, which are equivalents of the original Bell Gothic Black respectively. The result is a Thai display face for use where a look of robustness is required in a display block with tight horizontal space.



ถ้าใครมี American telephone directories ของปี ค.ศ.1937 อยู่ในมือ เปิดดูจะพบ 'Bell Gothic' ตัวพิมพ์ใหม่ล่าสุด (ของยุคนั้น) ที่ Chauncey H. Griffith ออกแบบ. ลักษณะเป็นตัวพิมพ์ที่อักษรค่อนข้างอม เพื่อให้จูนเนื้อหาได้มาก ๆ นั่นเอง. ทว่ารายละเอียดของรูปอักษรและช่องไฟหลวม ๆ มีส่วนช่วยให้มันอ่านง่ายอย่างน่าทึ่ง.

ด้วยคุณความดีของ Griffith ทำให้ Bell Gothic กลับมาได้รับความนิยมอีกในยุค 1990s จนถึงปัจจุบัน. Bell Gothic ที่ได้รับการอนุรักษ์เป็นฟอนต์ Opentype ล่าสุดนี้น่าจะยังคงเค้าโครงของเดิมของ Griffith อยู่มาก ดังจะเห็นได้จากน้ำหนักทั้ง Light และ Bold ของมันที่ค่อนข้างบางเมื่อเทียบกับฟอนต์ตัวเนื้อเรื่อง (text type) ที่เกิดใหม่ในยุคนี้. คงเป็นเพราะเดิมถูกออกแบบเป็นตัวเรียงพิมพ์ขนาดเล็ก ๆ ที่ต้องใช้พิมพ์บนกระดาษไม่เคลือบผิว (uncoated paper) จึงต้องทำเส้นบางเข้าไว้ (เมื่อซึมแล้วสวยพอดี!). ตัว Black ของ Bell Gothic ก็เช่นกันไม่ค่อยหนานัก เป็นได้แค่ Medium หรือ Bold ของฟอนต์แบบ sans serif ทั่ว ๆ ไปเท่านั้น.



Time to try?

นิตยสาร art4d ใช้ Bell Gothic Black ฝากหัวได้สวยมาช้านาน. ถึงเวลาหรือยังที่จะลอง 'มุดไทย' ด้วย display ไทยที่เข้ากัน?



ที่น่าสังเกตเกี่ยวกับรูปอักษรของ Bell Gothic ทั้ง 3 น้ำหนักคือ ในชุด Light และ Bold จะมีส่วนคล้ายกันมากกว่า ส่วน Black จะแตกต่างออกไปอย่างเห็นได้ชัด กล่าวคือ ชุด Light และ Bold นั้น พวก ascender (หางของ b, d, h, k, l) จะตัดปลายทะแยงจากซ้ายขึ้นขวาเหมือนกัน ส่วนชุด Black จะตัดในแนวนอน. และเส้นแนวตั้งของอักษรทรงรีอย่าง c, e, o เส้นหน้าของ d, g, q หรือเส้นหลัง b, p ในชุด Light และ Bold ยังคงโค้ง ส่วนของชุด Black กลับถูกบีบเส้นตั้งให้ตรงมากขึ้นต่างกัน. ในสายตาของผมแล้ว ผมกลับเห็นว่า Bell Gothic Black ดูเท่กว่าเพื่อนร่วมก๊วนของมัน. ถ้าเอามาเทียบกับ Meta (ที่กลายมาเป็น DB Moment) ฟอนต์ทรงค่อนข้างผมเหมือนกันก็พบว่าต่างกันมาก. Meta ดูละเมียดละไมละเอียดทุกฝั้วกว่าพูดจาเสนาหุ ขณะที่ Bell Gothic ดูเรียบง่ายตรงไปตรงมาไม่อ้อมค้อม ทว่าสภาพมีเส้นที่ไม่ก้าวร้าวซึ่งเป็นบุคลิกที่ยังไม่เคยมีในฟอนต์ตระกูล DB. ยิ่งพิจารณาตัว u, n ของมันยังเห็นความเหมาะสมจะนำมาเป็นต้นแบบทำตัวหัวเรื่อง (display) หรือหัวรอง (subhead) ไทย เพราะเส้นหน้าหลังเชื่อมโยงกันด้วยเส้นโค้งทะแยงสูง ทำให้นำมาปรับเป็นตัว n ที่ดูไม่สับสนกับ m (ตัวกลับด้านของ n), b และได้ t ที่ไม่ดูสับสนเป็น ก ง่าย ๆ (เมื่อใช้ในขนาดเล็ก ๆ หรือต้องดูไกล ๆ) เหมือนที่เคยเกิดปัญหาจากฟอนต์ไทยเสมือนโรมันอื่น ๆ.

การออกแบบตัวพิมพ์ไทยเริ่มต้นจากน้ำหนัก Bold ไทยก่อน โดยเทียบเคียงจาก Bell Gothic Black ต้นแบบ. ลักษณะเด่นของชุด Black นอกจากรูปอักษรทั้งชุดจะเป็นเส้นหนัก-เบาตามแนวตั้ง-นอนแล้ว ที่สำคัญคือ ตัวพิมพ์เล็ก (ซึ่งมักเป็นต้นแบบหลักในการปรับปรุงเป็นตัวพยัญชนะไทย) จะเน้นเส้นแนวตั้งให้ตรงเป็นพิเศษ. ดังนั้นตัว อ ที่ปรกติเส้นหน้าและเส้นหลังที่เคยโค้งก็จะถูกเหยียดตรงเหมือน e ของชุด Black. และตัว ด, ต จะมีเส้นหน้าตรงเหมือนตัว q เป็นต้น. ตัว ย ซึ่งมีที่ใช้ร่วมกับตัว อ บ่อย ๆ จึงถูกซ่อนเส้นตรงสั้น ๆ ในเส้นโค้งแนวตั้งเข้าไปด้วยให้ดูกลมกลืนกัน.

