

# ดีบี กิล สยาม เมื่อ เอริก กิล พุดไทย

DB Gill Siam คือเสียงสะท้อนความทันสมัยเรียบง่ายอย่างโลกตะวันตกที่ไม่ปฏิเสธสุนทรีย์แบบจารีตนิยม. เช่นเดียวกับแบบตัวพิมพ์ Gill Sans ยุค 1930s โดย Eric Gill ที่ยังคงความเป็นผู้ดีอังกฤษร่วมสมัยทุกกระเบียดนิ้วจนถึงทุกวันนี้.

# DB Gill Siam



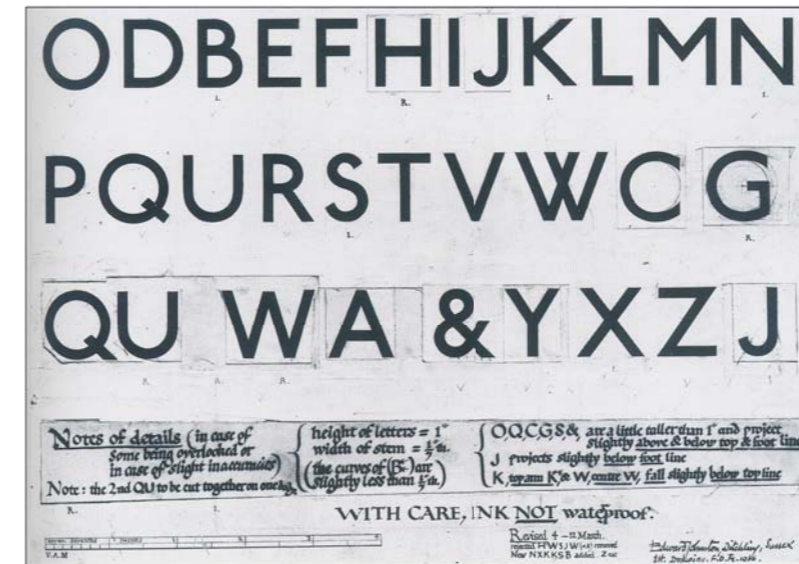
Eric Gill นักออกแบบตัวพิมพ์ชาวอังกฤษ (1882-1940)

Being the Thai equivalent of Gill Sans, DB Gill Siam contains the characteristics of its Roman antecedent: features such as the vertical termination of curved strokes, or the square, horizontal ear of the lower-case “g” (which is adopted for the end strokes, or “tails” of Thai characters). Readability of the font is encouraged by its looser tracking as well as in its careful design of discernible letterforms to minimize confusion.

This Thai display font reflects modernity with its clean-cut looks, very much like the original Gill Sans, which, since its introduction in 1933, has been a hallmark of early twentieth-century British practicality in type design.

Gill Sans นับเป็นแบบตัวพิมพ์ Sans serif ยุคแรกๆ ที่มีถิ่นกำเนิดในกรุงลอนดอน เป็นผลงานของนักออกแบบตัวพิมพ์ชาวอังกฤษชื่อ Eric Gill. นอกจาก Gill Sans จะถูกผลิตเป็นตัวพิมพ์ Monotype ในปี ค.ศ.1928 แล้ว ยังใช้เป็น signage ของ London & North Eastern Railway ในอีก 5 ปีถัดมา.

ย้อนไปถึงปี 1916 จะพบแบบตัวอักษรชื่อ Underground Type โดย Edward Johnston ออกแบบไว้ใช้กับรถไฟใต้ดินกรุงลอนดอน. Rewis Blackwell (ไม่ทราบเป็นอะไรกับคุณอภิชาติ คำคำ!) ได้ตั้งข้อสังเกตไว้ในหนังสือ 20th-Century Type ว่าอักษรชุดนี้น่าจะเป็น 'The first Modern sans serif'. ผมค่อนข้างเห็นด้วยกับ Blackwell เพราะเมื่อคู่อักษรนำทั้งชุดแล้วเหมือนเป็นส่วนผสมของฟอนต์เลื่องชื่อ 2 ฟอนต์คือ Futura และ Gill Sans ที่ล้วนเกิดหลัง Underground Type 11-12 ปี. แบบอักษรของ Johnston เป็นการลดรูปตัวอักษรโรมันดั้งเดิมโดยตัด serif ออกแล้วจัดระเบียบเสียใหม่ด้วยเส้นเรขาคณิตต่างๆ ให้ได้น้ำหนักเส้นอักษรหนาสม่ำเสมอจนตลอด. ตัว O ที่กลมดิก, หางตัว Q ที่ลากทะแยง 45 องศา แนวเส้นผ่าศูนย์กลาง, ตัว S ที่ตัดปลายแนวทะแยง นำจะมีอิทธิพลต่อ Futura ของ Paul Renner. และสัดส่วนของอักษรทั้งชุดที่ใกล้เคียงแบบอักษรโรมันดั้งเดิมก็น่าจะส่งอิทธิพลต่อ Gill Sans ของ Eric Gill.



'Underground Type' โดย Edward Johnston ออกแบบเพื่อใช้กับ signage ของรถไฟใต้ดินกรุงลอนดอน ในปี 1916. เป็นแรงบันดาลใจสำคัญให้กับฟอนต์ทั้งกลุ่ม Geometric sans และ Humanist sans.



Gill Sans ในปัจจุบัน เทียบตัวพิมพ์ใหญ่กับ Underground Type ของ Edward Johnston ดูคล้ายกันมาก



แม้ว่า Gill Sans จะได้รับอิทธิพลจากตัวอักษรประดิษฐ์ของ Johnston ก็ตาม ผมก็ยังต้องการวาทะทัศนะของ Gill ที่ไม่อาจยอมรับ "ความล้ำสมัย" (ในยุคนั้น) ของตัว Q, S เยี่ยง Underground Type ได้. Gill เลือกที่จะให้หางตัว Q สะบัดพลั่ว, ตัดปลายทั้ง 2 ของตัว S ในแนวคิง ฯลฯ เพื่อให้ดูสืบเนื่องไปถึงต้นตอของตัว serif รสดั้งเดิมที่ตน(ยุคนั้น)คุ้นเคย. ความคุ้นเคยได้ส่งผลให้ Gill Sans ได้รับความนิยมอย่างสูงและดำรงความเป็นอมตะมาจนทุกวันนี้.

ก่อนที่จะลงมือออกแบบ DB Gill Siam คำถามแรกที่ต้องการคำตอบอย่างรวดเร็วคือ อะไรคือข้อสังเกตง่าย ๆ ว่า เป็นฟอนต์ Gill Sans? ลักษณะเด่นที่ผมใช้จำแนกก็คือ การตัดปลายเส้นโค้งในแนวคิง (เช่น C, G, S, a, e) หูตัว g ที่ยื่นออกมาเป็นแท่งตรง, ส่วนหัวรูปสามเหลี่ยมของตัว t และตัว M ที่มีจุดบรรจบเส้นทะแยงอยู่กึ่งกลางลำตัว (หยิบยืมมาจาก Underground Type).

ส่วนคำถามที่ 2 อะไรคือนิยามคุณค่าของ Gill Sans? ในความเห็นของผม ถ้าเปรียบ Gill Sans เป็นคน ก็ถือว่าเป็นคนหัวทันสมัยที่ใส่ใจในความรู้สึกของคนหมู่มาก. ในยุคที่ Gill Sans เกิด ตัวพิมพ์ที่ตัด serif ออกถือเป็นเรื่องค่อนข้างใหม่เกินรับสำหรับการเป็น text ให้คนทั่วไปอ่าน. กระนั้นก็ตาม Eric Gill ได้พยายามรักษาสัดส่วนทั้งคางของฟอนต์ serif ที่ตนยอมรับให้คงอยู่ใน Gill Sans มากที่สุด จึงทำให้มันโปร่งใสกับคนหัวอนุรักษ์ พร้อมๆ กับสร้างความท้าทายต่อคนหัวก้าวหน้าได้ในขณะเดียวกัน.

