

# ดีบี โป่งรอง เสกทองจากตะกั่ว

DB PongRong เป็นงานอนุรักษ์ฟอนท์ตัวโป่ง  
ทรงผอมยอดนิยมในยุคตัวเรียงพิมพ์ตะกั่วของไทย  
ให้กลับมาสดใสเรืองรองอีกครั้ง

A highly popular face during the days of metal type, PongRong was initially intended for use in big display lines. Due to its popularity, a number of smaller sizes quickly followed ranging from 72, 40, 36, 32, 24 to 19.5 points. Being one of the few metal faces with a good range of sizes, PongRong was employed in a wide variety of publishing uses, from headlines and subheads, to body text.

PongRong's letterforms were mostly on the thin side, with semi-circular terminals and distinct contrast between thick and thin strokes, echoing the looks of Cheltenham Condensed.

With the arrival of photo-typesetting, a makeover version of PongRong was released as C3 or Komain (which was followed by a PostScript version, dubbed EAC Komain). Re-digitization of this heritage font is released as DB PongRong whereby the widths of the original letterforms are evened out, and two more weights, Regular and Light, added to extend the font's versatility.

คนในวงการพิมพ์รุ่นก่อนเรียกตัวพิมพ์ขนาดใหญ่สำหรับพาดหัวว่า 'ตัวโป่ง'. ตัวโป่งแรกสุดคือ โป่งแซ ขนาด 48 พอยท์ โดย นายแซ ช่างแกะแบบตัวพิมพ์ย่านบางรัก. ตัวต่อมาคือ โป่งไม้ เริ่มแรกที่เดี่ยวเป็นตัวแกะด้วยไม้ ต่อมาภายหลังจึงแกะแบบหล่อเป็นตัวตะกั่วขนาด 72 พอยท์ ไม่ปรากฏหลักฐานคนออกแบบ. ตัวโป่งถัดมาคือ โป่งใหม่ ขนาด 40 พอยท์ ที่น่าจะออกแบบโดยนายแซ เช่นเดียวกัน (อ่านบทความที่ผมเขียนถึง DB BangRak ประกอบ).

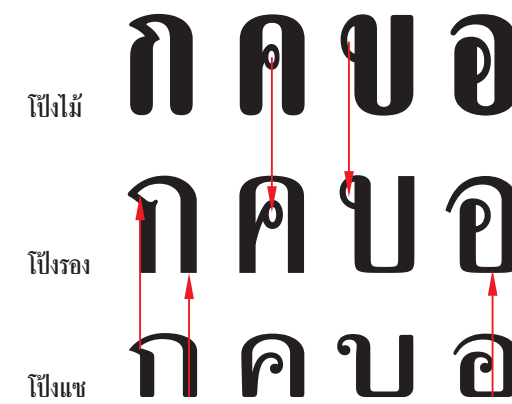
โป่งใหม่ เป็นส่วนผสมของแบบตัวพิมพ์หลัก 2 ตัว คือ โป่งไม้ กับ โป่งแซ รวมกัน (ดู DB PongMai Bold กับ DB Zair Bold ประกอบ) กล่าวคือ มีสัดส่วนผอมสูง เส้นหนัก-เบาแบบโป่งไม้, หัวอักษรบนล่างเป็นรูปครึ่งวงกลม คล้ายโป่งไม้ที่เป็นรูปครึ่งวงรี, หัวอักษรกลุ่ม ค, ด (และอักษรคล้ายของมัน) เป็นวงรีเหมือนของโป่งไม้ ส่วนปากตัว ก (และอักษรคล้าย ก) คล้ายของโป่งแซ, กลุ่มอักษร ข, อ จะมีเส้นล่างแบนติดเส้นฐานแบบโป่งแซ (ของโป่งไม้จะโค้งมน) และปลายเส้นตั้งของอักษรทุกตัวจะถูกตัดฉากเสมอเส้นฐานแบบโป่งแซ (ของโป่งไม้จะมน).

ยังมีอักษรบางตัวของโป่งใหม่ที่น่าจะได้รับอิทธิพลมาจากตัวพิมพ์เนื้ออื่นๆ ที่เกิดขึ้นก่อนหน้า เช่น ตัว ข, จ ของมันที่ต่างก็มีเส้นหน้าตั้งตรงขนานกับเส้นหลังเหมือนกับ ข, จ ของตัวตะกั่วชุดฝรั่งเศส (UPC Angsanaในปัจจุบัน) หรือตัว ย มีเส้นหน้าตั้งแบบยกเอียงไม่อยู่แนวเดียวกัน เหมือนกับที่พบในตัวพิมพ์ไทยยุคแรกๆ ซึ่งเลียนแบบจากตัวจารในใบลาน (อ่านบทความของ DB Yam ประกอบ).

ตัวพิมพ์แบบ โป่งรอง ขนาด 72 พอยท์

# โรงหล่อ ศรีอักษร

ภาพถ่ายขนาดเท่าแบบ จากหนังสือแบบตัวพิมพ์ของศรีอักษร



ตัวพิมพ์ ข ของบาทหลวง Pallegoix (คล้ายตัวจารในใบลาน)

ตัวพิมพ์ ย แบบโป่งรอง มีเส้นหน้ายกเอียง เหมือนของ Pallegoix

แล้วโป่งใหม่มีอะไรเด่นพิเศษเป็นเอกลักษณ์ของมัน? คำตอบที่ผมพบคือ ชุดสระออีอิอี ที่เขียนปลายด้านซ้าย วากลับเป็นเส้นโค้ง ไม่ได้ทำมุมแหลมเหมือนกับตัวเรียงพิมพ์ทุกชุดที่เกิดขึ้นก่อนหน้า.

ด้วยความที่โป่งใหม่ถูกออกแบบไว้โปร่งกว่าโป่งไม้ จึงสามารถขยายพอยท์ออกไปมากมายจากสไตล์เดียวกัน เริ่มจากขนาดใหญ่ที่สุด คือ 72 พอยท์ และขนาดย่อลดหลั่นลงไปจากโป่งใหม่ 40 พอยท์เดิม เป็น 36, 32, 24 และ 19.5 พอยท์ ถือเป็นตัวเรียงพิมพ์ตะกั่วทรงผอมของไทยที่มีขนาดพอยท์ให้เลือกใช้มากที่สุด!

ชื่อ 'โป่งใหม่' นั้นถูกใช้เรียกตัวขนาด 48 พอยท์ ที่ออกมาก่อนเท่านั้น ตัวอื่นๆ ส่วนถูกเรียกชื่อแตกต่างกันออกไปทั้งที่เป็นดีไซน์เดียวกันแท้ๆ เช่นตัวขนาด 72 พอยท์ นิยมเรียกว่า โป่งรอง หรือ โป่งไม้บาง ส่วนขนาดที่เล็กกว่า 40 พอยท์ ชื่อมักจะติดคำว่า 'ย่อ' กำกับไว้ เช่น ตัวโป่ง 32 ย่อ, ตัว 19.5 ย่อ เป็นต้น. โป่งใหม่จึงใหม่อยู่ไม่นาน เพราะแตกกลุกลงไปเทียบ! อีกทั้งคำว่า โป่ง เป็นคำสามัญ ในวงการพิมพ์หมายถึงตัวพาดหัวทั่วไป เมื่อถูกขยายความด้วย ใหม่ เดิมทายเป็น โป่งใหม่ จึงฟังดูไม่เฉพาะเจาะจงนัก เช่นเดียวกับชื่อพรรคการเมืองของไทย อย่างพรรคความหวังใหม่ ชื่อที่ฟังดูกว้างไม่สามารถสะท้อนอุดมการณ์ทางการเมืองได้ชัดเจน หรือพรรคการเมืองใหม่ ที่ฟังดูเมินๆ อาจไม่รู้ว่าเป็นชื่อพรรคการเมือง จะสับสนว่าหมายถึงพรรคการเมืองพรรคใหม่ (พรรคไหนก็ไม่รู้!) หรือพรรคการเมืองแบบใหม่ (ที่หลุดพ้นจากวังวนน้ำเน่าอย่างที่เป็นอยู่ตอนนี้!). ผมเองนั้นไม่ชอบชื่อโป่งใหม่ด้วยเหตุผลคล้ายๆ ชื่อพรรคที่ยกตัวอย่างมา ยิ่งเมื่อสะกดโป่งใหม่เป็นภาษาฝรั่งเศสจะเป็น PongMai สับสนกับโป่งไม้ที่สะกด PongMai เหมือนกัน. ผมจึงเกิดไอเดียจะเรียกแบบตัวพิมพ์ชุดนี้ใหม่ โดยถือเอาตัวขนาดใหญ่สุดของมันเป็นตัวหลักว่า 'โป่งรอง' แทน. เมื่อทำเป็นฟอนท์ใหม่ เขียน DB PongRong จะได้ไม่สับสนกับ DB PongMai (อ่าน ดีบี โป่งไม้) ที่มีอยู่ก่อน.

กขบคคฆงจฉชฌณฎฐฑฒณดตถทธนบปฝพฟภมยรฤลฎวศษหฬือฮ  
ABCDEFGHIJKLMNOPQRSTUVWXYZ abcdefghijklmnopqrstuvwxyz  
กขบคคฆงจฉชฌณฎฐฑฒณดตถทธนบปฝพฟภมยรฤลฎวศษหฬือฮ  
ABCDEFGHIJKLMNOPQRSTUVWXYZ abcdefghijklmnopqrstuvwxyz  
กขบคคฆงจฉชฌณฎฐฑฒณดตถทธนบปฝพฟภมยรฤลฎวศษหฬือฮ  
ABCDEFGHIJKLMNOPQRSTUVWXYZ abcdefghijklmnopqrstuvwxyz

DB PongRong Light, DB PongRong, DB PongRong Bold



หนังสือ 'ตอ.73' สปอนเซอร์โฆษณาในเล่ม  
เรียงด้วย 'โป่งย่อใหม่ 32 พอยท์ เบอร์ 8'  
แบบอักษรกลุ่มโป่งรอง ที่ใช้เป็นต้นแบบ  
ฟอนท์ย้อนยุค DB PongRong

ค  
พิเศษ

ช่วงฝนตกน้ำท่วมปี 2554 ทำเอาหนังสืออนุสรณ์โรงเรียน  
เก่าของนมและตุ้มเป๊ะไปด้วย. ผมต้องเอาเตารีดบรรจุรีด  
ที่ละหน้าทั้งเล่มเพื่อรักษามันไว้ และเป็นการทำงานที่สุุดคุ่มค่า  
เพราะสปอนเซอร์โฆษณาทั้งหมดเรียงด้วยแบบตัวพิมพ์สไตล์  
โป่งรองอย่างสวยพอดี! อักษรมีครบแทบทุกตัวทำให้ไม่ต้อง  
เสียเวลาไปเสาะแสวงหาพิมพ์เก่าหลายๆ ชิ้นมารวมกัน  
จนได้ตัวครบอย่างที่เคยใช้นุรักษ์ตัว DB TaGua มาก่อน.  
ตัวอักษรขนาดใหญ่ 32 พอยท์ ของมันทำให้ผมสามารถ  
สังเกตรายละเอียดหลายจุดที่ผู้ออกแบบซ่อนไว้อย่างน่าทึ่ง  
เช่น หัวสระอะ, หัวตัวการ์นต์, วงกลมของสระอา, สระอี นั้น  
แยกน้ำหนักแนวตั้งเป็นเส้นทึบครึ่งวงกลมกับเส้นครึ่งวงกลม  
บางๆ ตามหลักการเขียนหน้ากบไว้ด้วยอย่างถูกต้อง (เขียนขึ้น  
เส้นเบาเขียนลงเส้นหนัก), หรือตัว ศ มีการกดเส้นโค้งมุม  
ขวาบนให้ต่ำลงกว่าข้างซ้าย (ไม่สมมาตรเหมือนตัว ค) เพื่อให้  
สังเกตเห็นทางได้ชัดๆ เวลาอ่านไม่สับสนเป็นตัว ค.

อันที่จริงตัวพิมพ์แบบโป่งรองหรือโป่งใหม่ เคยได้รับการ  
ปรับปรุงให้โปร่งขึ้น และตัดทอนรายละเอียดเก่าๆ บางอย่าง  
ออกไปโดยอาจารย์มานพ ศรีสมพร ให้เป็นแบบตัวเรียงพิมพ์  
ด้วยแสงชื่อ โทเมน (C3) และเป็นฟอนท์โพสท์สคริปท์ ชื่อ  
EAC Komain ตามลำดับ. ฟอนท์ดิจิทัลอื่นๆ ที่เกิดในยุค  
EAC Komain ก็มี AngThong, JS Sunsanee ที่มีน้ำหนักเดียว  
และ UPC Iris ที่มีตัว Bold เพิ่มขึ้นมา. อย่างไรก็ตาม ฟอนท์  
3 ตัวหลังนี้ไม่ประณีตเท่า EAC Komain อีกทั้งตัวปรกติของมัน  
เส้นบางเกินไป ทำให้อ่านยากเมื่อใช้ในขนาดพอยท์เล็กๆ.

## กลุ่มตัวพิมพ์แบบโป่งรอง มีรูปอักษรเป็นเส้นหนักเบา เส้นตั้งหนาทำให้จับตา เส้นนอนและส่วนรายละเอียดบาง แต่ชัดเจนอ่านง่ายไม่เป็นจำ ทำให้ใช้งานได้กว้างขวาง จากพาดหัวหนังสือพิมพ์ ขนาด 72 พอยท์ ไปจนถึงตัวเนื้อโฆษณา 19.5 พอยท์

เป้าหมายในการสร้าง DB PongRong แตกต่างจาก  
ตัวพิมพ์กลุ่มโทเมน คือเป็นการอนุรักษ์ความประณีตของ  
เดิมๆ ไว้ให้มากที่สุด ยกเว้นสัดส่วนตัวอักษรบางตัวที่แคบ  
เกินไปบ้าง กว้างเกินไปบ้าง ซึ่งอาจารย์มานพ (รวมทั้ง  
ผู้ที่ทำตามๆ กันมา) ยังไม่ได้แก้ไขไว้ ผมได้ถือโอกาส  
ปรับปรุงเล็กน้อย เพื่อให้สัดส่วนของตัวอักษรทั้งหมด  
สมดุลกันมากที่สุด.

แม้กลุ่มอักษรแบบโป่งรองจะมีความเปรียบต่างระหว่าง  
เส้นแนวตั้งที่หนากว่าเส้นแนวนอนอย่างเห็นได้ชัด อย่างอักษร  
ของฟอนท์ Bodoni ก็ตาม แต่ปลายเส้นบางส่วนใหญ่ยังเป็น  
เส้นวาดด้วยมือมากกว่าใช้เครื่องมือ, ภาพรวมของมันจึง  
สอดคล้องกับตัวอักษรในฟอนท์ Cheltenham มากกว่า.  
ดังนั้น ชุดอักษรลาตินของ DB PongRong จึงเลือกปรับปรุง  
จาก Cheltenham Condensed แทนที่จะเป็น Bodoni  
Condensed.

โป่งรองตัวแรกที่อนุรักษ์ไว้เป็น DB PongRong Bold.  
จากนั้นจึงเพิ่มตัว Regular และ Light เข้าไป โดยเฉพาะตัว  
Light นั้น ได้ขจัดความเปรียบต่างระหว่างความหนาของเส้นตั้ง  
และเส้นนอนทิ้งไป. ทั้งชุดจงใจไม่ทำตัว Italic ให้ใช้ เพราะมอง  
เกินกว่าจะเอนได้สวยอย่างกลุ่มอักษรแบบโทเมน ที่ถูกทำให้  
ป้อมขึ้นจากตัวโป่งเก่าแล้ว.

ตัวตะกั่วแบบโป่งรองเคยเป็นรองแคไปไม่ได้ด้านความหนา  
และขนาดเท่านั้น แต่โครงของขมเป็ฟอนท์ตะกั่วตัวเน้นที่มีขนาด  
ให้เลือกมากไม่เป็นรองใคร! การกู้ชีพกลับมาเข้ารหัส Unicode  
เป็น DB PongRong จึงไม่ต่างอะไรกับการเล่นแร่แปรธาตุ!

คุณพร้อมจะเสกตัวตะกั่วเก่าให้กลายเป็นทองหรือยัง?

ตัวโป่งย่อ ๓๒ พอยท์  
เบอร์ 6

โป่งย่อใหม่ ๓๒ พอยท์  
เบอร์ 8

ภาพถ่ายเก่าแบบ  
จากหนังสือแบบตัวอย่างตัวพิมพ์  
ของโรงหล่ออักษรกิจ  
เทียบตัวโป่งย่อขนาด 32 พอยท์  
ระหว่าง เบอร์ 6 กับ เบอร์ 8  
ต่างที่ขนาดชัดเจน  
แต่รูปอักษรต่างกันน้อยมาก